



Gaither[®]
PROFESSIONAL EQUIPMENT

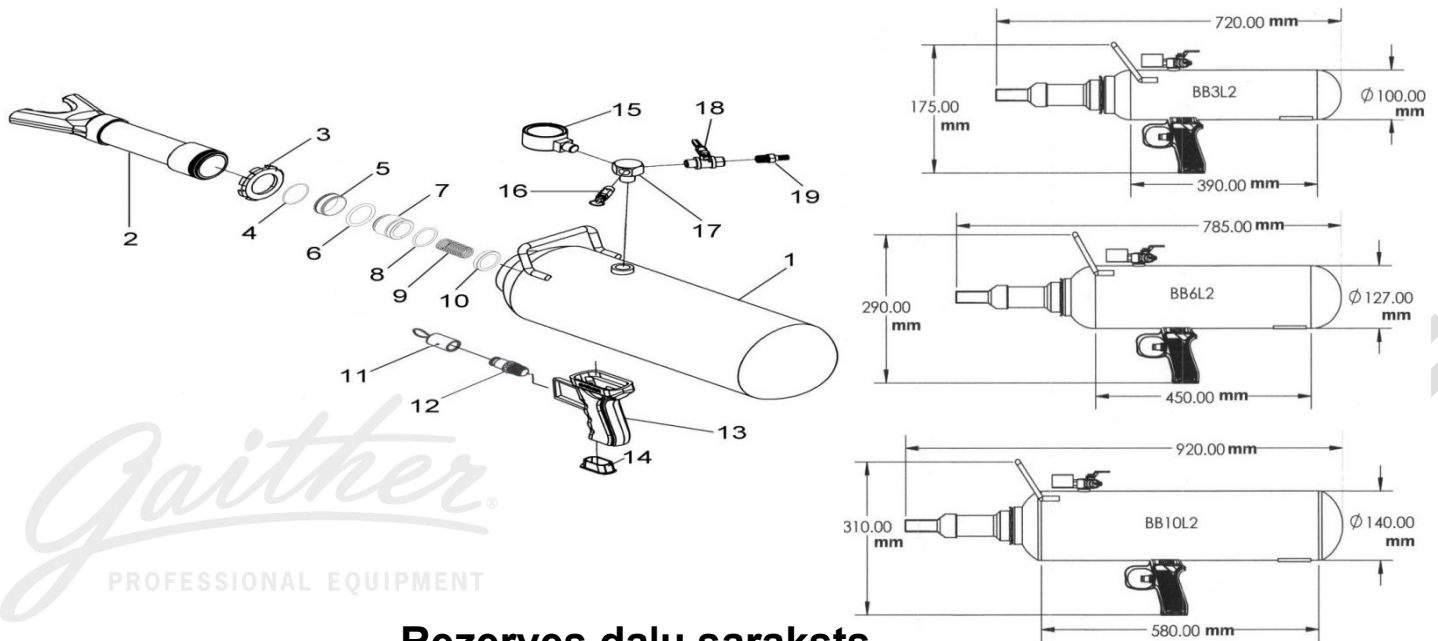
**REACHING
FOR NEW
HEIGHTS!**



Bezkameru riepu piepūšanas ierīces Bead Bazooka

BB03L2, BB06L2 & BB10L2
LIETOŠANAS INSTRUKCIJA

АУТОМОТИВ



Rezerves daļu saraksts

Ref. Nr.	Detalas Nr.	Detalas nosaukums
1.	12910B2	Gaisa tvertne (3 L, 6 L, 10 L)
2.	12913B2C	Caurule ar saplacinātu uzgali ar 2" savienotāju
3.	12912B2	(50,8 mm) 2" slēguzgrieznis
4.	12950	2" W 1.7 O-gredzens
5.	12951	2" plata skrūve
6.	12952	2" W 5.3 O-gredzens
7.	12953	2" virzulis – L40 mm
8.	12954	2" W 3.5 O-gredzens
9.	12955	Nerūsējošā atspere
10.	12956	2" W 11.2 O-gredzens
11.	12919BS	Pogas drošinātājs
12.	12919B	Pārslēgšanas vārsts
13.	12920B	BB rokturis
14.	12921B	Plastmasas korķis
15.	12914B	1.5" spiediena manometrs – 10 bar
16.	12917B	CE drošības vārsts – maks. 10 bar
17.	12930M	F ¼" ×3 un M ¼" ×1 savienotājs
18.	12916B	(6,35 mm) ¼" PT ieplūdes vārsts
19.	12927	Universālais savienotājs

Uzmanību:

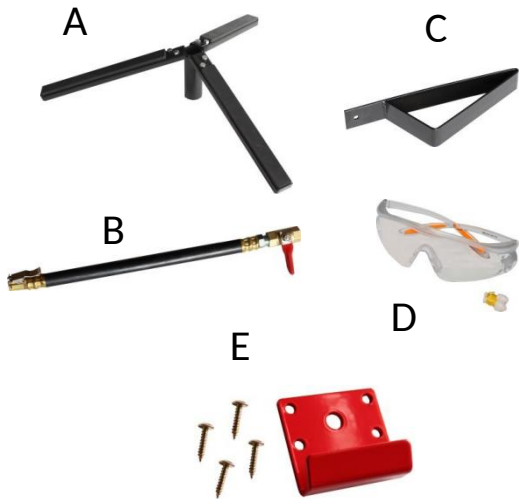
Vislabāk izmantot tīru / filtrētu saspiesto gaisu, lai piepildītu visus Bead Bazooka® / Bead Booster® gaisa piepūšanas instrumentus.

Nefiltrēta vai netīra saspiestā gaisa izmantošana var izraisīt sliktāku veiktspēju un saīsināt produkta kalpošanas laiku.

Gaither iesaka šo Bead Bazooka® tvertni nomainīt pēc 5 lietošanas gadiem.

Kad instruments netiek lietots, lūdzu, uzliec pogas drošinātāju atpakaļ uz pārslēgšanas vārsta.

AUTOMOTIVE



Bead Bazooka® piederumi

A.	GB-51	Riepas statīvs
B.	GB-52	Gaisa šļūtene-pagarinātājs
C.	GB-53	Riepas ķīlis
D.	GB-54	Darba drošības komplekts – aizsargbrilles un ausu aizbāžņi
E.	GB-56	Plata sienas skava ar 4 skrūvēm

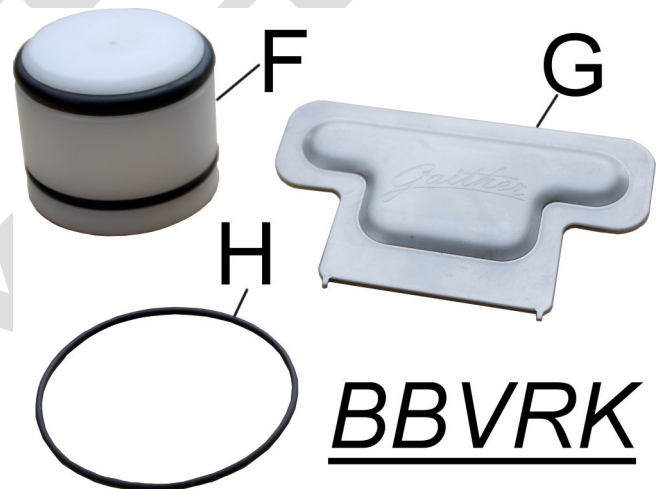
Jauna 2" Bead Bazooka® Remonta komplekts

BBVRK

F.	12958	2" Virzulis ar O-riņu
G.	12959	Gaither atslēga
H.	12950	W 1.5 O-Ring

Bead Bazooka® vārsta remonta komplekts (BBVRK) ir jauns instruments, kas ļauj lietotājam salabot vai nomainīt Bead Bazooka® virzuli/vārstu.

BBVRK ir paredzēts, lai pagarinātu Bead Bazooka® kalpošanas laiku, padarot Bead Bazooka® ierīci pilnībā apkalpojamu. Šis komplekts ietaupa lietotājam vērtīgu laiku, jo remontu iespējams veikt ātri un efektīvi, uz vietas, bez nepieciešamības nodot iekārtu servisā.



Aizvietošanas detaļas

<p>12916B ¼"PT leplūdes vārsts</p>	<p>12914B 1.5" Spiediena manometrs</p>	<p>12930M G Savienotājs</p>
<p>12927 Universālais savienotājs</p>	<p>12917B CE Drošības vārsts</p>	<p>12913B2C Caurule ar uzzgali w/ 2" un savienojumu</p>

Droša uzglabāšana un lietošana

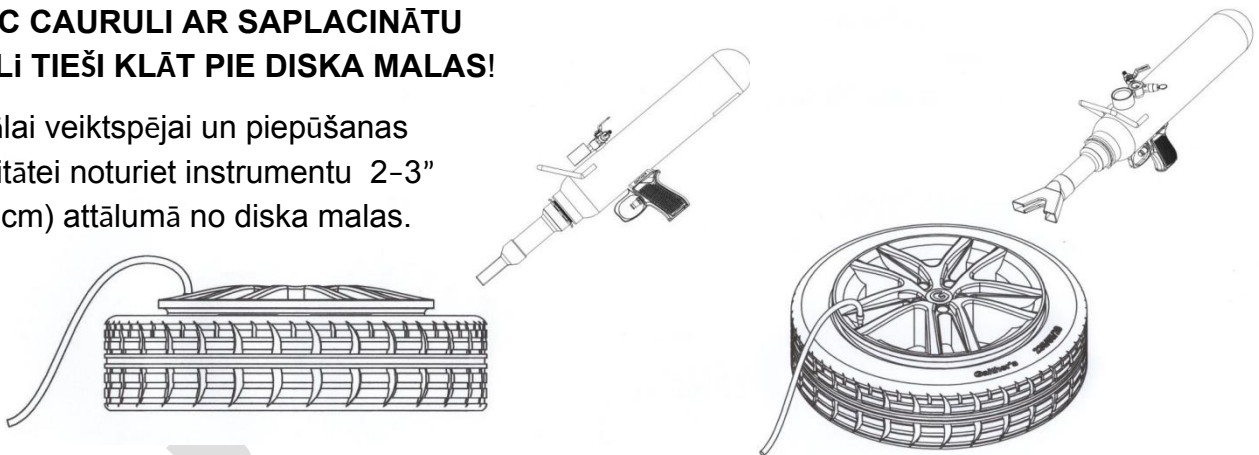
Katram Bead Bazooka® ierīces komplektam ir pievienota sienas skava (GB-56), ko iespējams nostiprināt uz darbnīcas sienas ar vienkāršām metāla vai koka skrūvēm.

Uzglabājiet to droši — vienmēr novietojiet Bead Bazooka® atpakaļ sienas skavas pozīcijā.



NELIEC CAURULI AR SAPLACINĀTU UZGALI TIEŠI KLĀT PIE DISKA MALAS!

Optimālai veiktspējai un piepūšanas efektivitātei noturiet instrumentu 2-3" (5-7,5 cm) attālumā no diska malas.



BRĪDINĀJUMS!

Pēc riepas bortu uzsēdināšanas uz diska:

Noslēdziet gaisa padevi caur ventīli. Ievietojiet ventīļa serdeni.

Novietojiet riepas/diska komplektu riepu piepūšanas drošības būrī.

Turpiniet riepas piepūšanu līdz ražotāja noteiktajam darba spiedienam.

UZMANĪBU:

Saspiestais gaiss ir bīstams — vienmēr lietojiet acu un ausu aizsardzību.

Vienmēr ievērojiet visus norādījumus.

Bead Bazooka® ir profesionāls instruments riepu industrijai.

Tas NAV ierocis, NAV rotaļlieta un to drīkst izmantot tikai paredzētajam mērķim.

Piezīme:



DO NOT DROP

Drop damage could void your warranty!

Citiem problēmu novēršanas jautājumiem un apkopes ieteikumiem Bead Bazooka® gaisa piepūšanas instrumentam, kā arī padomiem sarežģītu riepu montāžai, lūdzu, apmeklējiet www.gaithertool.com, vai konsultējieties ar jūsu vietējo oficiālo pārstāvi.

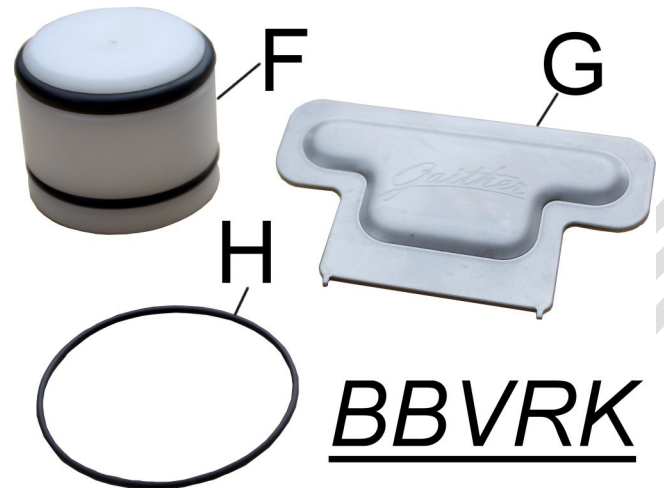
AUTOMOTIVE

Gaither Jaunais 2" Bead Bazooka® Remonta komplekts**BBVRK**

F.	12958	2" Virzulis-40mm ar O-Ring
G.	12959	2" Gaither atslēga
H.	12950	2" W 1.7 O-Ring

Bead Bazooka® vārsta remonta komplekts (BBVRK) ir jauns instruments, kas ļauj lietotājam salabot vai nomainīt Bead Bazooka® virzuli/vārstu.

BBVRK ir paredzēts, lai pagarinātu Bead Bazooka® kalpošanas laiku, padarot Bead Bazooka® ierīci pilnībā apkalpojamu. Šis komplekts ietaupa lietotājam vērtīgu laiku, jo remontu iespējams veikt ātri un efektīvi, uz vietas, bez nepieciešamības nodot iekārtu servisā.

**Kā veikt remontu ar BBVRK remonta komplektu**

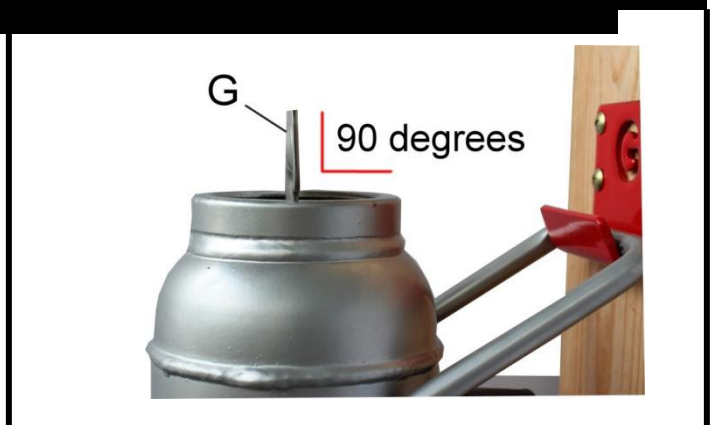
1. Pārbaudiet pēc manometra,
Spiediens - 0 bar. / 0 psi.



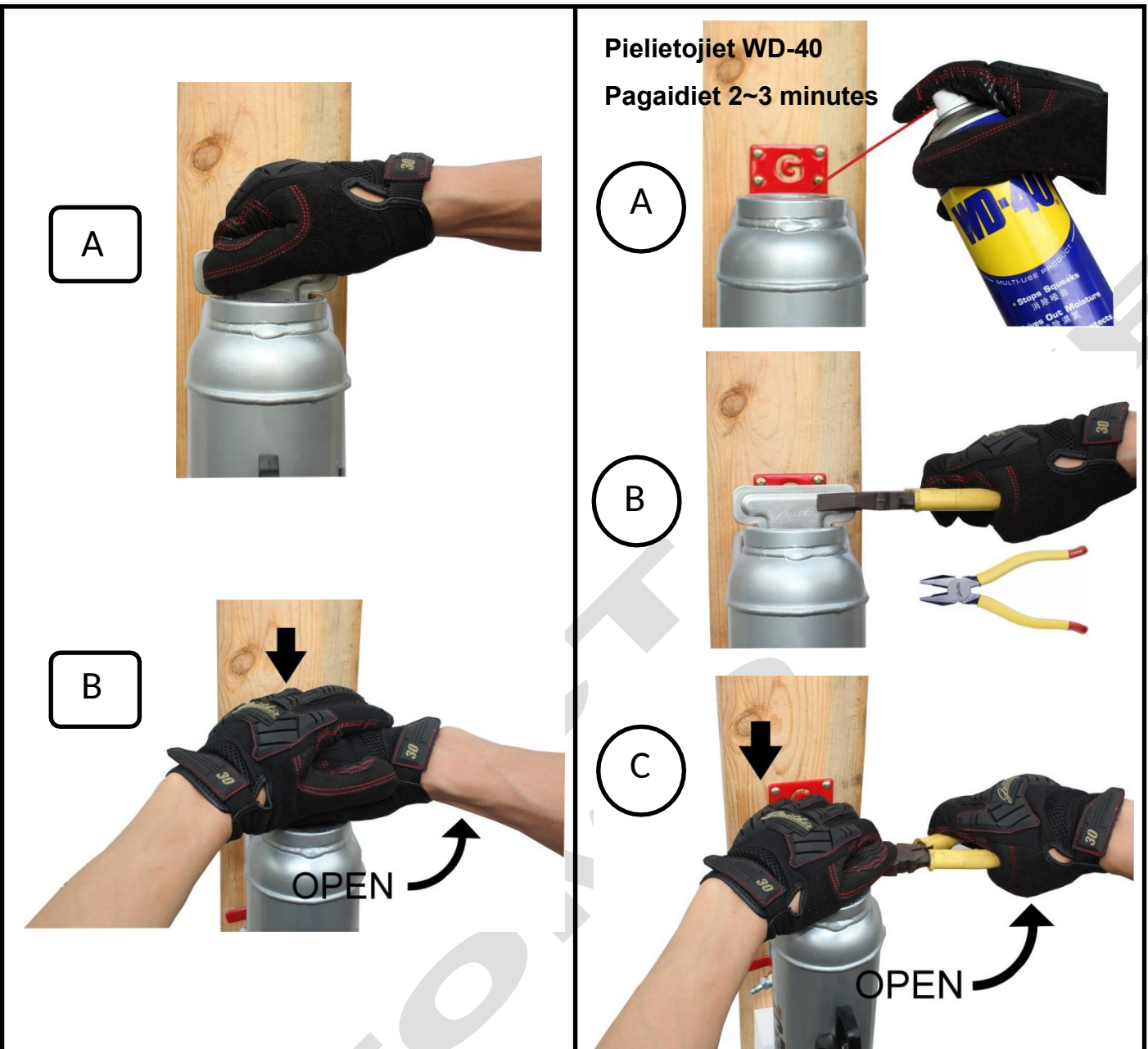
2. Uzkariniet instrumentu uz kronšteina



3. Izmantojiet G. / Gaither atslēgu



4. Pareizais lenķis 90 grādi



5. Nospiediet uz leju ar kreiso roku. Ar labo roku pagrieziet pulksteņrādītāja virzienā



6. Nomainiet F. & H. pēc atvēršanas

Piezīme:

Citiem problēmu novēršanas jautājumiem un apkopes ieteikumiem Bead Bazooka® gaisa piepūšanas instrumentam, kā arī padomiem sarežģītu riepu montāžai, lūdzu, apmeklējiet www.gaithertool.com, vai konsultējieties ar jūsu vietējo oficiālo pārstāvi.



Bead Bazooka® Apkope

Lai nodrošinātu vislabāko veiktspēju, lūdzu, pievienojiet silikona eļļu vai pneimatisko instrumentu eļļu RAR vārstam ik pēc 1–2 mēnešiem, veicot šādas darbības:

1. Noņemiet Cauruli ar saplacinātu uzgali.
2. Nospiediet virzuli leļup.
3. Uzklājiet silikona eļļu vai pneimatisko instrumentu eļļu virzuļa augšējai daļai.
4. Uzklājiet eļļu virzuļa malai (melns O-gredzens).
5. Vairākkārtīgi nospiediet virzuli, līdz eļļa ieplūst vārsta iekšienē.



Kopšana un apkope:

- Lietot tikai telpās.
- Sargāt produktu no tiešiem saules stariem un karstuma iedarbības.
- Bieža apkope pagarina produkta kalpošanas laiku.
- Biežas lietošanas gadījumā veiciet apkopi reizi nedēļā.
- Lai izvairītos no detaļu bojājumiem, neizmantojiet produktu lietus apstākļos.
- Virzulim ieteicams izmantot silikona eļļu, lai izvairītos no detaļu bojājumiem.

BRĪDINĀJUMS:

- SASPIESTS GAISS IR BĪSTAMS – VIENMĒR LIETOJIET ACU UN AUSU AIZSARDZĪBU. VIENMĒR IEVĒROJIET IEPRIEKŠ NORĀDĪTĀS INSTRUKCIJAS.
- BEAD BAZOOKA® IR RIEPU MONTĀŽAS PALĪGIERĪCE UN TO NEDRĪKST IZMANTOT CITĀDI.
- Produktu drīkst darbināt tikai apmācīti profesionāļi.
- Nekad nevirziet uzgali cilvēku virzienā.
- Pēc lietošanas pilnībā izlaidiet atlikušā gaisa spiedienu.
- Nemēģiniet ierīci izjaukt vai modificēt.
- Sargāt no bērniem.

BEAD BOOSTER®

gaither PROFESSIONAL EQUIPMENT



#GB-5 (1.5")



#GB-5MA (2")



#12941R (1.5")



#GB-5ZA (1.5")



#GB-38L2 (2")



#12942R (2")

BEAD BAZOOKA®

gaither PROFESSIONAL EQUIPMENT



#BB6L (1.5")



#BB9L (1.5")



#BB12L2 (2")



#BB3L2 (2")

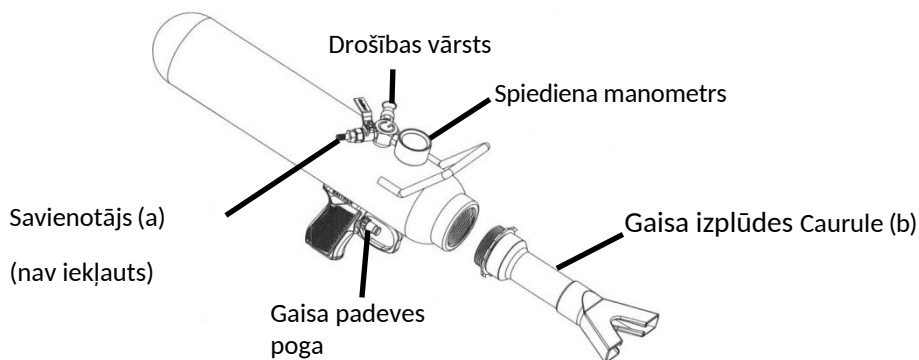


#BB6L2 (2")



#BB10L2 (2")

Riepu ierīce Bead Bazooka® sagatavošana darbam (Gaither's BB3L2 / BB6L2/ BB10L2)



Pirms Bead Bazooka® lietošanas jums jāuzstāda sekojošas detaļas:

- 1) Gaisa savienotāja uzgalis nav iekļauts komplektā. Uzstādiet tādu gaisa savienotāja uzgali, kas atbilst jūsu sistēmai, mazajā ieplūdes vārstā (a), kā parādīts attēlā.
- 2) Caurule ar saplacinātu uzgali (b) jāuzstāda lielajā izplūdes atverē, kā parādīts iepriekšējā diagrammā.

Uzstādiet un nostipriniet caurules uzgriezni, lai Caurule ar saplacinātu uzgali būtu stingri pievilkta.

Bead Bazooka® lietošana ar riepas/rata komplektu horizontālā stāvoklī:

Pielāgojiet Cauruli ar saplacinātu uzgali tā, lai uzgaļa atdure būtu augšpusē (pretējā pusē no roktura stieņa un sprūda) un paralēls grīdai.

Novietojiet riteni (jebkura izmēra līdz vidēja komerciāla kravas auto ritenim) tā, lai tā diskā puse būtu apakšā un garā puse – augšā (skatīt diagrammu #2). Ventilim jābūt vērstam uz augšu. Šajā brīdī Gaither riepu statīvs (GB-51) vai koka bloks tur riteni virs zemes, un apakšējai rievai jābūt pareizi nosēdinātai.

Piezīme: lai nodrošinātu pareizu rievu uzsēdi, riepu un disku vienmēr pietiekami jāieeļļo. Pievienojiet gaisa šļūteni pie gaisa savienotāja uzgaļa un atveriet ieplūdes vārstu, lai uzpildītu gaisa tvertni līdz vēlamajam darba spiedienam. (Skatīt pareizu uzglabāšanu un iekārtas uzpildes ieteikumus nākamajā lapā.)

Normālais darba spiediens: 20–150 psi / 1,5–10 Bar. Nepieciešamais spiediens tvertnē ir atkarīgs no riepas izmēra un stāvokļa. Bead Bazooka® palīdz pareizi uzsēdināt riepu uz motociklu, pasažieru, ATV, industriālo, kravas un dažu mazāku lauksaimniecības riteņiem. Izmantojot abas rokas: viena roka uz roktura stieņa ar pogas drošinātāju, otra roka uz roktura, kas atrodas tvertnes augšpusē, novirziet Cauruli ar saplacinātu uzgali pretēji ventilim.

(Lielākajā daļā gadījumu šī ir labākā pozīcija, bet dažos gadījumos ar mazākām riepām labāk novietot uzgali tuvāk ventilim.)

Kad esat gatavs Bead Bazooka® aktivizēšanai, ieteicams nedaudz attālināt uzgali no riteņa aptuveni 2-5cm, lai uzgalis neatsistos pret riepas bortu, kad tas strauji paceļas gaisa plūsmas spēka ietekmē.

Pārliecinieties, ka riepas ventīlī nav serdeņa, un, izmantojot gaisa šļūteni, nodrošiniet vienmērīgu gaisa plūsmu caur ventīli, vienlaikus aktivizējot Bead Bazooka®.

Ekstrēmās gadījumos: Gaither Tire Wedge (GB-53) vai ķīji var tikt izmantoti zem riepas, lai aiztaisītu īpaši lielas spraugas starp riepu un disku. (Skatīt diagrammu #2.)

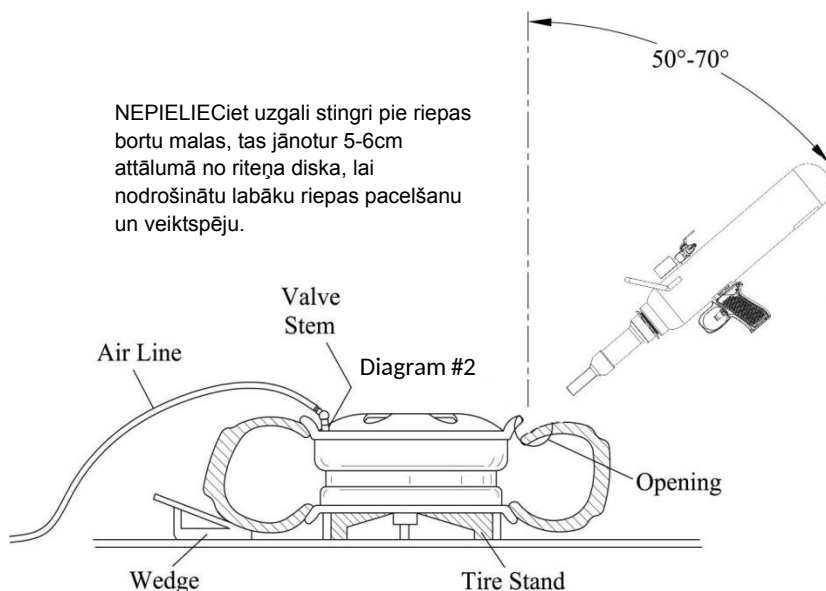
Novietojiet Bead Bazooka® tā, lai Caurules ar saplacinātu uzgali atvere būtu tieši vērsta uz lielāko spraugu starp riepu un disku.

Parasti vispiemērotākais leņķis ir 50–70 grādi.

Nostipriniet Bead Bazooka® cieši, turiet abas rokas uz rokturiem un novietojiet rādītājpirkstu uz sprūda. Velciet viegli, lai atbrīvotu gaisu no tvertnes. Turiet ierīci stabilu un vienmēr virziet gaisa plūsmu spraugā starp riepu un disku.

Piezīme: Ja riepa nav pareizi uzsēdināta, atkārtojiet procedūru ar augstāku spiedienu.

Var izmēģināt arī Bead Bazooka® lietošanu



vertikālā stāvoklī (skatīt nākamo sadaļu).

АУТОМОТИВ
ИСТОРИЯ

BRĪDINĀJUMS!

PĒC TAM, KAD RIEPAS BORTS IR UZSĒDINĀTS UZ DISKA, NEKAVĒJOTIES PĀRTRAUCIET GAISA PLŪSMU UZ VENTĪLI, IEVIETOJIET VENTĪĻA SERDENI UN IEVIETOJIET DISKU AR RIEPU UZ PIEPŪŠANAS DROŠĪBAS BŪRI, PĒC TAM TURPINIET PIEPŪŠANU LĪDZ RAŽOTĀJA NOTEIKTAJAM DARBA SPIEDIENAM.

Bead Bazooka® lietošana ar riepas/diska komplektu vertikālā stāvoklī (ieteicams tikai kravas automašīnu riepiem)

1. Noregulējiet cauruli ar saplacinātu uzgali tā, lai uzgaļa atloka puse būtu vērsta uz apakšu (pretēji rokturim ar pogas drošinātāju) un būtu paralēla zemei. Pārliedzinieties, ka caurule ir stingri nostiprināta ar fiksācijas uzgriezni.
2. Novietojiet disku ar riepu cieši pie sienas vai cita stabila balsta tā, lai apakšējais (vai aizmugurējais) riepas borts jau būtu uzsēdināts uz diska. (Skatīt diagrammu #3). Pārliedzinieties, ka ventilis ir vērsts uz augšu, bet riepas garākā diska puse ir vistuvāk jums.
- Palīgierīci Gaither Tire Wedge (GB-53) var izmantot kā atbalstu, lai palīdzētu pareizi uzsēdināt riepas burtu.
3. Pievienojiet saspīestā gaisa šļūteni pie gaisa savienojuma nipeļa un atveriet ieplūdes vārstu, lai uzpildītu gaisa tvertni līdz vēlamajam darba spiedienam. (skatīt uzglabāšanas un uzpildes ieteikumus – nākamajā lapā).
- Normālais darba spiediens vertikālā pozīcijā ir no 20 līdz 150 psi (1,5–10 bar). Nepieciešamais spiediens ir atkarīgs no riepas izmēra un stāvokļa.
4. Turot Bead Bazooka® ar abām rokām — viena uz roktura ar pogas drošinātāju, otra uz augšējā roktura uz tvertnes — novirziet caurules ar saplacinātu uzgali atloku tieši pretī riepas ventilim. Vairumā gadījumu tā ir optimālā pozīcija, taču mazāku riepu gadījumā labāk to novietot tuvāk ventilim.

Kad esat gatavs izšaut Bead Bazooka®, atvirziet cauruli no diska apmēram 25–50 mm (1–2 collas), lai tā nesaskartos ar riepas burtu, tam strauji paceļoties gaisa plūsmas ietekmē.

Pārliedzinieties, ka ventīļa serdenis nav ievietots, un, izmantojot gaisa šļūteni vai Gaither Air-Whip šļūteni (GB-52), nodrošiniet nepārtrauktu gaisa plūsmu caur ventīli, vienlaikus izšaujot Bead Bazooka®.

5. Novietojiet Bead Bazooka® tā, lai caurules ar saplacinātu uzgali atvere būtu vērsta tieši lielākajā spraugā starp riepu un disku.

Parasti 50–70° leņķis nodrošina labāko rezultātu.

6. Stingri satveriet Bead Bazooka® ar abām rokām, novietojiet rādītājpirkstu uz pogas un maigi nospiediet, lai atbrīvotu gaisu no tvertnes. Turiet ierīci stingri un vienmēr virziet gaisa plūsmu spraugā starp riepu un disku.

Piezīme: ja riepas borts netiek pareizi uzsēdināts, atkārtojiet procedūru, palielinot spiedienu.

⚠ BRĪDINĀJUMS (CAUTION)

PĒC TAM, KAD RIEPAS BORTS IR UZSĒDINĀTS UZ DISKA, NEKAVĒJOTIES PĀRTRAUCIET GAISA PLŪSMU UZ VENTĪLI, IEVIETOJIET VENTĪĻA SERDENI UN IEVIETOJIET DISKU AR RIEPU UZ RIEPU PIEPŪŠANAS DROŠĪBAS

BŪRI, PĒC TAM TURPINIET PIEPŪŠANU LĪDZ RAŽOTĀJA NOTEIKTAJAM DARBA SPIEDIENAM.

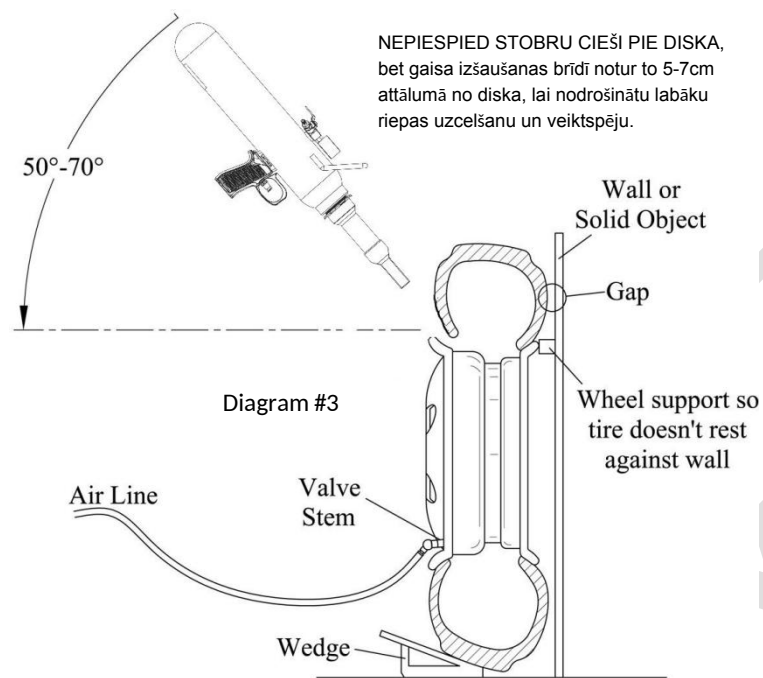
⚠ BRĪDINĀJUMS (WARNING)

SASPIESTS GAISS IR BĪSTAMS. VIENMĒR LIETOJIET ACU UN DZIRDES AIZSARDZĪBU. VIENMĒR IEVĒROJIET AUGSTĀK MINĒTOS NORĀDĪJUMUS.

Bead Bazooka® ir instruments riepu apkalpošanas nozarei un nekad nedrīkst tikt izmantots citiem nolūkiem. TAS NAV IEROCIS. TĀ NAV ROTAĻLIETA. ŠO IERĪCI DRĪKST LIETOT TIKAI TAI PAREDZĒTAJAM MĒRĶIM!

Piezīme:

Papildu informācijai par problēmu novēršanu, apkopi un ieteikumiem sarežģītām riepām, lūdzu, apmeklējiet www.gaihtertool.com



PAR RAŽOTĀJU

Gaither Tool Company, Inc., dibināts 1988. gadā, ir starptautisks uzņēmums, kas specializējas riepu un kravas transporta nozares apkalpošanā. Uzņēmums izstrādā un ražo ērtus, praktiskus instrumentus un sistēmas, kas nepieciešamas riepu un riteņu mezglu apkopei un uzturēšanai.

Gaither Tool Company, Inc. pastāvīgi investē pētniecībā un attīstībā, lai saviem klientiem piedāvātu vienus no efektīvākajiem instrumentiem nozarē. Uzņēmuma mērķis ir paaugstināt darba efektivitāti un samazināt izmaksas klientiem visā pasaulē – gan kravas autotransporta apkopes darbnīcās, gan uz ceļa sniegto riepu servisa pakalpojumu sniedzējiem. Starp Gaither klientiem ir tādi uzņēmumi un organizācijas kā Bandag, Euromaster/Michelin, Bridgestone First Stop, Amerikas Savienoto Valstu Bruņotie spēki u.c.

Gaither piegādā savus produktus klientiem vairāk nekā 100 valstīs, sadarbojoties gan ar ekskluzīviem, gan neekskluzīviem izplatītājiem. Gaither Tool Company, Inc. galvenais birojs atrodas Džeksonvilā, Ilinoisas štatā, ASV. 1997. gadā uzņēmums atvēra filiāli Rūsēndālē, Nīderlandē, lai efektīvāk apkalpotu Eiropas tirgu. 1999. gadā šī filiāle tika reģistrēta kā Gaither Europe BV. Gaither ražotne un starptautiskās izplatīšanas noliktavas atrodas Taivānā.

Pateicoties stratēģiski izvietotām struktūrvienībām gan Amerikas Savienotajās Valstīs, gan Nīderlandē, uzņēmums spēj efektīvi apkalpot globālo nozari.